

春祭り!

4月16日(土)に春祭りが開催されました。

モーリア 茉莉花の皆さんによる二胡の演奏では二胡の心地よい音色が部屋いっぱいに響きわたり、患者さんやご家族の皆さんにとってもリラックスした時間を過ごして頂けたと思います。

職員の出し物による「よさこい」では、先輩方の伝統を受け継いだ職員が一生懸命踊り、迫力あり、笑顔ありで会場が一体となって盛り上がりました。3曲終了後、会場からアンコールの拍手を沢山頂き、患者さんや家族の方たちに楽しんでいただけたと実感しました。また、新入職員にとっては初めての取り組みで皆緊張していましたが、毎日昼と夕方に一生懸命練習を行い、その成果を十分に発揮できたと思います。



介護員 吉澤翔太

お知らせ

誕生日会ミニコンサート

5月7日(土) 14時より オーケストラ
*朝日中学校オーケストラ部

6月4日(土) 14時より 合唱
*刈谷混声合唱団

健康セミナー

5月7日(土) 15時より
放っておくと怖い動脈硬化 原田重徳 医師

7月2日(土) 14時より 健康フェスタ

患者満足度調査にご協力頂きありがとうございました。

2月に患者満足度調査を行いました。調査にご協力頂いた患者・家族の皆さん大変ありがとうございました。皆さんより頂戴したご意見を、職員全員真摯に受け止め、地域の皆さんから評価される慢性期病院となるよう一層の努力を重ねて参ります。なお、調査結果は差し込みした別紙又はホームページをご覧ください。

広報委員 高津ふじ江

ご意見箱

【ご意見】

病院の南側出入口から道路に出る際、植栽が邪魔をして左右が見づらい。

【回答】

ご意見ありがとうございました。早速、車の運転席からの視界を妨げないよう植栽を低く剪定いたしました。

新入職者紹介



こんにちは。今年の4月から介護福祉士として入職した不破梓と申します。私は、中学生の頃から介護福祉士になりたいと思っていました。そして今日、東分院の一員として社会人となることができ、嬉しく思うと同時に身の引き締まる思いです。

大学生活では、アルバイトで貯めたお金を使いスリランカで高齢者施設と日本語学校のボランティアを経験しました。英語をあまり喋ることができず苦労しましたが、わかる言葉や表情などを用いてコミュニケーションを図り、現地の方たちとたくさんの交流をすることができました。ボランティアや実習を通して、少しずつ積極性を身につけることができましたが、まだ消極的なところもあるので、自ら積極的に行動できるように努力をしていきたいと思います。

皆さまには、ご迷惑をおかけすることもあるかと思いますが、一生懸命頑張りますのでご指導のほどよろしくお願いいたします。

介護福祉士 不破 梓



Happy Birthday!

お誕生日を迎えられた皆さま、おめでとうございます。ご出演の皆さまありがとうございました。

2月誕生日会コンサート

2月6日の誕生日会は、コーキングの皆さんによるハーモニカ演奏会が行われました。患者さんの誰もが知っている曲を演奏され、皆さん笑顔で楽しそうに聴かれています。最後には、会場の皆さんで「明日があるさ」を歌い、楽しい一時を過ごすことができました。



介護員 小関愛子

3月誕生日会コンサート

3月5日にていんくるの皆さんによる演奏会が行われました。「春のメドレー」や「童神」「涙そうそう」といった沖縄の歌をピアノとチェロの演奏に乗せて披露して頂きました。会場の皆さんも音楽に合わせて歌を口ずさんだり、リズムをとったりと楽しそうに過ごされていました。



介護員 黒柳葉月

職場体験 学習



東分院では毎年、未来の医療従事者のために「職場体験学習」に協力しています。1月に安城市立篠目中学校の生徒さんが3日間実習にみえました。

【猪凌平】

医師や看護師をはじめ多くの職員が協力し合い、患者さんを笑顔にしていることを学びました。

【小野内悠】

患者さんと看護師・介護福祉士との関係が近く、患者さんが楽しそうでした。また、病院内にある生命にかかわる機械を臨床工学技士や設備の方が点検・整備を行い、医師と違った立場から患者さんを救っていることが分かりました。

【田中里沙】

私は看護師になることが夢です。看護体験では予想以上に看護師さんが大変そうでした。びっくりしましたが、患者さんが声をしぼりだして「ありがとう」と言っているのを見て、やりがいのある仕事なんだなと思いました。

【神谷翔子】

介護体験が一番に心に残りました。患者さんのことを思って、いろいろ工夫していることや何かを行う時は「〇〇さん、今から何々をするよ」と呼びかけることが大切だということが分かりました。

【松井結菜】

職場体験学習を終え、臨床工学技士の体験が一番印象に残りました。医療関係の仕事に興味があって病院を選びましたが将来臨床工学技士の仕事についてみたいなと思いました。

診療報酬 の改定

平成28年度診療報酬改定により窓口負担額が変わりました

厚生労働省による診療報酬改定は2年毎に行われます。平成28年度は改定の年にあたり、「地域で暮らす国民を中心とした質が高く効率的な医療を実現」を基に改定されました。

ここに代表的な例を紹介します。

①入院時の食費負担額が上がりました

入院時の食事代が改定前は食材費相当額だったものが、調理費を含めた額になりました。

具体的には一般の方の場合、

1食260円が360円(平成30年度より1食460円)

と負担額が増えました。但し、低所得者や難病の方については据え置きです。

②選定療養費が義務化されました

特定機能病院および500床以上の総合病院を紹介状なしで外来受診した場合、診察代とは別に**選定療養費5000円(税抜)**が患者負担として義務化されました。刈谷豊田総合病院(本院)はこの対象病院となるためご負担いただいております。

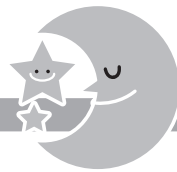
なお、東分院は対象病院ではないため、選定療養費はかかりません。

ご不明な点がございましたら、外来受付窓口へお尋ねください。

◆数独の解答◆

6	7	8	1	4	2	9	3	5
5	3	2	9	6	7	4	8	1
1	4	9	8	5	3	7	6	2
7	8	1	6	9	4	2	5	3
9	5	6	2	3	1	8	4	7
3	2	4	7	8	5	1	9	6
4	6	7	3	1	8	5	2	9
8	1	3	5	2	9	6	7	4
2	9	5	4	7	6	3	1	8

事務 西嶋 司



快眠のための工夫 ～眠る前にして良いこと、悪いこと～

スムーズに眠りにつくためには、眠る1～2時間前から脳をリラックスさせることが大切です。勉強や仕事など頭を酷使するような作業は避けて、お気に入りの音楽を静かに流したり、軽めの雑誌や本を読んだり、室内の照明を少しダウンさせるのも効果的です。

どうしても眠れない時は、無理に眠ろうとはしないこと。30分以上たっても眠れないようなら、一度布団から出て気分を変えるのも1つの方法です。しばらくリラックスした時間を過ごすと、自然な眠りに入りやすくなります。



眠る前にしていいこと

- めるめのお風呂（37～39度）でリラックス
- ハーブティーでリラックス
- 音楽や環境ビデオでリラックス
- 空腹の時はホットミルク
- 夜はリビングルームの照明を控えめに
- 軽いストレッチ



眠る前にしては良くないこと

- あついお風呂に入る
- コーヒーや紅茶などカフェインを含む飲み物
- おやつや食事
- 睡眠薬がわりの寝酒
- テレビゲーム、パソコンの使用
- 喫煙
- 明る過ぎる室内照明

看護師 佐久間智子

コメディカルリレー

バリウム造影検査の有用性と副作用

皆さんはバリウムといえば何を想像しますか？

一般的には胃の検査で飲まれる医療用バリウムを思いうかべる方が多いと思います。

胃の検査に使う硫酸バリウムは、体内に吸収されることがなく、検査後は肛門から体外へ排出されます。造影剤の中でも安全性が高く健診にも用いられます。

バリウム検査の有用性は胃がんや食道がんを検査によって早期段階で発見できる可能性がある点です。また、慢性胃炎や胃潰瘍などの潰瘍の発見にも有効です。

欠点としましては、検査後早めに便を出さないと便秘になり通過障害を引き起こすケースがありますが、水分をしっかりとって頂き、便秘がちな方には下剤を服用して頂くなどの対策を取っております。

ごく希ではありますが、かゆみ・じんましん胸焼けなどのバリウムアレルギーを起こす方もおられます。

普段から便秘がちやアレルギー体質であるなどご心配な方は胃カメラなど他の方法で検査を受けることもできますので、検査前に医師へご相談下さい。

診療放射線技師 嶋名康雄

医療福祉室だより

これからの療養病床

当院の入院病床は医療療養病床です。現在、国では療養病床を再編する検討を始めています。増大し続ける社会保障費、医療機能のさらなる明確化、在宅介護の推進、介護療養病床の廃止期限が迫っていることなどを背景に、平成27年7月から、国で医療・介護療養病床の再編について議論が始まりました。そして、平成28年1月、療養病床再編案がまとまりました。内容は以下の通りです。

① 医療療養病床

現行の医療療養病床を存続し、より医療依存度の高い患者を受け入れる。

② 医療機能を内包した施設類型：「医療内包型」

(新たな類型)

長期療養を目的とした施設サービス。容体が急変するリスクがある人には24時間医師・看護師が常駐する体制を、比較的安定した人には多様な介護ニーズに対応できる体制を備える。

③ 医療を外から提供する居住スペースと医療機関との併設類型：「医療外付型」

(新たな類型)

容体が比較的安定した人が対象で、病院や診療所と同じ敷地に居住空間を併設する。

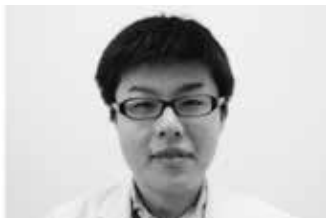
施設基準や財源、患者の費用負担など具体的な内容は今後も議論され、平成29年の通常国会に関連法の改正案を提出する予定になっています。

当院も含めて療養病床が今後どうなっていくのか、引き続き注視していく必要があります。

医療ソーシャルワーカー 松川安文

透析センター通信

透析Dr.自己紹介



こんにちは。今年の春より東分院の腹膜透析外来を担当させていただきます、日比新と申します。出身は豊橋市になります。以前は京都の病院にいましたが、愛知県に戻り早一年が経過しました。一時的に京都弁を身につけたつもりでしたが、すぐに抜けてしまいました。

最近、日本のマンガを英語版で読む、ということにはまっています。知っている作品をまた違った側面で見ることができ、いい刺激になります。勢いで購入してしまい本棚の飾りになってしまっているものもありますが、いつの日か読破を目論んでおります。

まだまだ修行の毎日ではありますが、地域の医療に少しでも貢献できるように頑張っていきたいと思っておりますのでこれからよろしくお願いたします。

医師 日比新

数独

ルール

- ①タテ9列、ヨコ9列のそれぞれに1～9までの数字が1コずつ入ります。
- ②太線で区切られた3×3のワク内(マスは9コ)にも1～9までの数字が1コずつ入ります。
- ③従って、タテヨコ、ワク内で、同じ数字が重複して入ることはありません。とにかく算数無用、注意力の勝負、なるべくラクをして、かつスマートに解いていきましょう。

問題

6	7				9			
	3				7	4		
			8	5			6	
			6		4		5	3
9			2					7
3	2							
		7			8			
						6		
		5		7				1

◆解答はP5に掲載しています◆ 問題提供:ナンプレ20 (http://numberplace.net)

下の例題を解いてみましょう。

空いているマスのどこからうめていってもいいのですが、まず1をどこかにいれてみましょう。盤面の右上、3×3のブロック内(A・B・C・D)に必ず一つ入れなければなりません。この時、B・C・Dでは、ともに下に1があるので入れられず、Aにしか入りません。同様に、左下の3×3のブロックをみると、F・Hは右に1があるのでダメ、Eも上に1があるのでアウト、だからGに1、と決まります。

そう、実に気楽に遊べるのです。

●例題●

1		3		7		4 ^B		8
	7		4		8 ^A		5 ^C	
8		5		9		3 ^D		2
	3		5		4		1	
5		9		2		6		4
	8		1		9		2	
3 ^F		8		1		2		7
	9 ^G		3		2		6	
6 ^H		4		5		9		1

●例題の解答●

1	6	3	2	7	5	4	9	8
9	7	2	4	3	8	1	5	6
8	4	5	6	9	1	3	7	2
2	3	6	5	8	4	7	1	9
5	1	9	7	2	3	6	8	4
4	8	7	1	6	9	5	2	3
3	5	8	9	1	6	2	4	7
7	9	1	3	4	2	8	6	5
6	2	4	8	5	7	9	3	1

診療予定表

平成28年4月1日～

		月	火	水	木	金	土		
								第1	第3
外来診療	午前	1 診	岩田	岩田	沢江	成田洋	大林	岩田	大林
		2 診	原田	原田	谷口	荻野	谷口	専外(原田)	谷口
		3 診	大川内	山本	大川内	千郷	大川内	大川内	大川内
		4 診	平塚			鈴木敏		沢江	
		内視鏡	加藤	沢江	釜谷	(鈴木敏)	沢江	大久保	堀口
	午後	1 診	沢江	大林	成田垂		成田洋		
		2 診	成田垂	谷口	原田	原田			
		3 診	腎不全(千郷)	専外(原田)		大川内	腎不全(山本)		
		4 診	禁煙外来(岩田)						
透析センター	午前	山本・小湊/伊藤	千郷・平塚	美浦・千郷・成田	山本・平塚・成田	山本・千郷	山本・平塚	千郷・成田	
	CAPD		伊藤・美浦	神谷・水口	小山・(平塚)・日比	木村・小湊			
	午後	山本	平塚・成田(千郷)	千郷	平塚・成田(山本)	小山・成田			
	PTA		山本・千郷		山本・千郷	平塚・千郷			

外来診療受付時間

- 平 日：午前 8時30分～11時30分 午後 1時00分～3時00分
- 土 曜 日：午前 8時30分～11時30分 午後 休診
- 外来休診日：日曜・祝日・第2・4・5土曜日

編集後記

最近、城めぐりにはまっています。ダイエットを兼ねて歩いています！

広報委員 大川内幸代